

大妻女子大学

千代田キャンパス



本館E・F棟



H棟

千代田キャンパスは、市ヶ谷駅から徒歩10分。半蔵門駅や九段下駅からも近くアクセスが便利な立地です。すぐ近くには、千鳥ヶ淵や靖国神社などの名所もありゆったりとした時間が流れています。また、各国の大使館も多く国際色豊かなエリアです。

〒102-8357  
東京都千代田区三番町12番地  
☎03-5275-6000



入試・オープンキャンパス情報はこちら

発行

大妻女子大学 社会情報学部  
社会情報学科  
社会生活情報学専攻  
<https://www.sis.otsuma.ac.jp/life/>



制作：株式会社エンナカ  
AD+デザイン：金子英夫(テンテツキ)  
撮影：佐藤洋彰(camp)  
イラストレーション：徳丸ゆう(表紙～P.13)  
ライティング：朝比奈千鶴

ガラスの天井

状況は、女性労働者にとって深刻な問題です。

「ジェンダー・イシュー」  
職場における女性労働者には解決すべき問題が多くあります。特に女性が管理職になりにくい状況は見えにくい壁である「ガラスの天井」が原因とも考えられ、女性の労働へのモチベーションを下げる要因の一つとなっています。

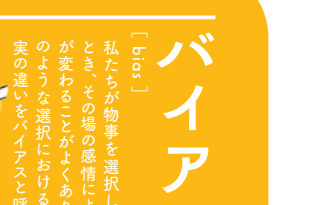
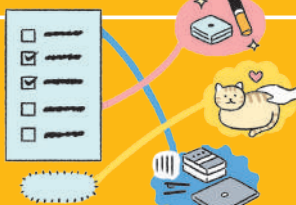
女性労働

グローバル化  
[globalization]

計画 現実

バイアス  
[bias]

私たちが物事を選択し実行するとき、その場の感情によって選択が変わることがよくあります。このような選択における計画と現実の違いをバイアスと呼びます。



強いブランド  
[Branding]

人と社会を深く知り、未来を描く。経済学、経営学、社会学、メディア学を通して、社会のしくみを洞察し、スマートに生きる。

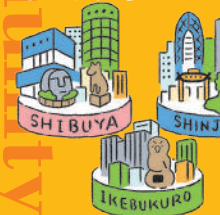


Brand

ブランドとは、消費者の心の中にあるもので、ブランドがあることでライバルの商品やサービスとは「違う」と消費者に認識してもらったものです。強いブランドをどう構築していくのかを学びます。

記憶の社会学

都市のあり方



大妻女子大学  
社会情報学部 社会情報学科

社会生活情報学専攻

GUIDE to Major in  
Social Science and Information Studies

GUIDE

シリアスレジャー  
[serious leisure]

2025

ジェンダー問題  
[gender issues]

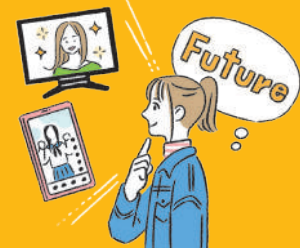
男性中心の社会では、女性の役割は補助的なものに制限される傾向にあります。そしてそのような役割を当たり前に考えてしまう社会構造があります。そのような社会的な性差のことをジェンダーと呼びます。

社会進出



ロールモデル  
[role model]

将来の自分を想像するとき、家族や知人をはじめ、著名人やドラマの主人公を参考にしていますか？「ロールモデル」は、テレビやSNSの中で作られます。メディア論を学ぶと……



社会心理学  
[social psychology]

「しゃかいしんりがく」  
社会や集団、人間を対象に、心理学の観点から研究していきます。社会現象や人間関係、社会問題など、幅広いテーマを扱っています。



ソーシャルメディアを使いこなす  
[social media]

すっかり身近になったSNS。実は就職や結婚にもつながり方の影響があるのです。こんなつながりを持つには、どうすればいいのでしょうか。



多角化  
[diversification]

経営戦略の一つに「多角化」と呼ばれるものがあります。これは主力事業とは別の分野に進出することを指します。

IT/IT産業

消費行動と感情

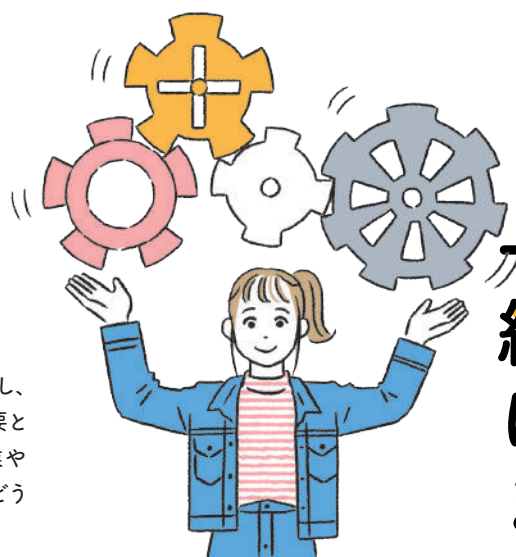
消費行動と感情

# 経済学

## 01 Economics

現代社会を動かす  
経済のしくみを学ぶ

私たちは、日常的にモノやサービスを購入し、消費しています。こうした経済行動には、需要と供給のバランスがあります。市場における企業や個人の動きを明らかにして経済を読み解き、どうしたら社会がより良くなるかを考えます。



4つの領域を  
一緒にまなぶ

## 03 Sociology

# 社会学

社会の成り立ちを知り  
社会現象を解明する

例えば、情報のグローバル化やデジタル化は、私たちにどのような影響があるのでしょうか？  
こうした問いに、データや資料、実践的な社会調査から分析を行い、多様な価値観で作られる社会のしくみと人間をテーマに社会現象を解き明かします。



人々を結びつけるSNSや人間の判断をサポートするAIなど、インターネット上のさまざまなサービスにアクセスしやすくなりました。同時に、私たちの生活、社会や企業のあり方が大きく変わってきています。

## 社会生活情報学専攻って？

この専攻では、これからの情報社会に求められる人材に必要な、「経済学」「経営学」「社会学」「メディア学」について横断的に学びます。さっそくその領域の違いを見てみましょう。



## 02 Business Administration

よりよい経営組織の  
あり方と戦略を学ぶ

企業が、消費者が求めるような新たな商品や価値あるサービスを生み出すためにはどんなことが必要でしょうか？ 企業が成長するための経営戦略、効果的に意思決定ができる組織のあり方、商品開発・販売戦略を扱うマーケティングなどを学びます。



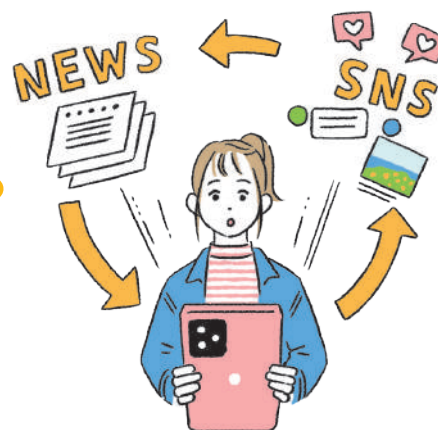
# 経営学



## 04 Media Studies

情報社会における  
メディアの影響力をひも解く

日々、私たちが目にしているニュースはどこから入ってくるのでしょうか？ 新聞・雑誌・テレビなどのマスメディアのほか、個人が情報発信できるSNSの社会的影響力が大きくなっています。メディアの特性を捉え、適切な利用方法と知識を身につけます。



# メディア学





## やってみよう!

ものごとを多角的にとらえるってどういうこと!? 私たちの生活に身近なテーマを例に、4つの視点から見てみましょう。



# Q1

例えば……

音楽配信、映像やドラマの見放題など、定期的に利用できる「サブスクリプション」によって、私たちの生活はどう変わった?



### 経済学的な視点

#### サブスクは曲の価値を低下させる?

サブスクリプション(以下サブスク)で音楽を聴く場合、1曲1曲に支払う必要がなく、新しい曲を聴くために追加費用を必要としません。この場合、気軽に曲を聴くことができますが、それは曲に対するありがたみを低下させるかもしれません。

#### 例えば

焼き肉などの食べ放題でついつい食べ過ぎた経験はありませんか? 食べ放題では食べないと損といった感じで過剰に消費してしまいます。サブスクも同じで、必要以上に消費してしまう恐れも。行動経済学を学べば、このような過剰消費を経済学と心理学の観点から解明することができます。

### 経営学的な視点

#### 継続的な取引がコストを低下させる?

企業と消費者の間の取引という視点からサブスクを考えてみましょう。これまでは消費者が毎回どの商品を購入するかを選択し、企業と売買取引を行っていました。企業が新しい顧客を獲得するには既存の顧客の5倍のコストがかかると言われています。サブスクによる継続的な取引に変化することで、結果的にコストを下げているとも言えます。

#### 例えば

サブスクを一度契約してしまつと、契約を解除することが面倒になることはありませんか? 企業としてはできるだけ長い間契約を続けてほしいので、解約を敢えて面倒にしているという側面も。

### 社会学的な視点

#### 社会階層にある趣味の壁を取り払う、サブスク

サブスクは、映画や音楽などコンテンツの大量生産を可能にし、消費者の低価格での利用を実現させています。そのことで、社会階層別に存在していた趣味のクラス分けが曖昧に。ただし、一方的に値上げをされるとコミュニティから外れる可能性も。

#### 例えば

ヨットや乗馬など、設備、装備、環境など条件が限られる趣味は、社会階層が同じコミュニティ内で話題を共有できるものでした。

サブスクにより低価格で簡単に映画鑑賞や連続ドラマ視聴が可能になり、さまざまな社会階層の人たちが話題を共有できるように。

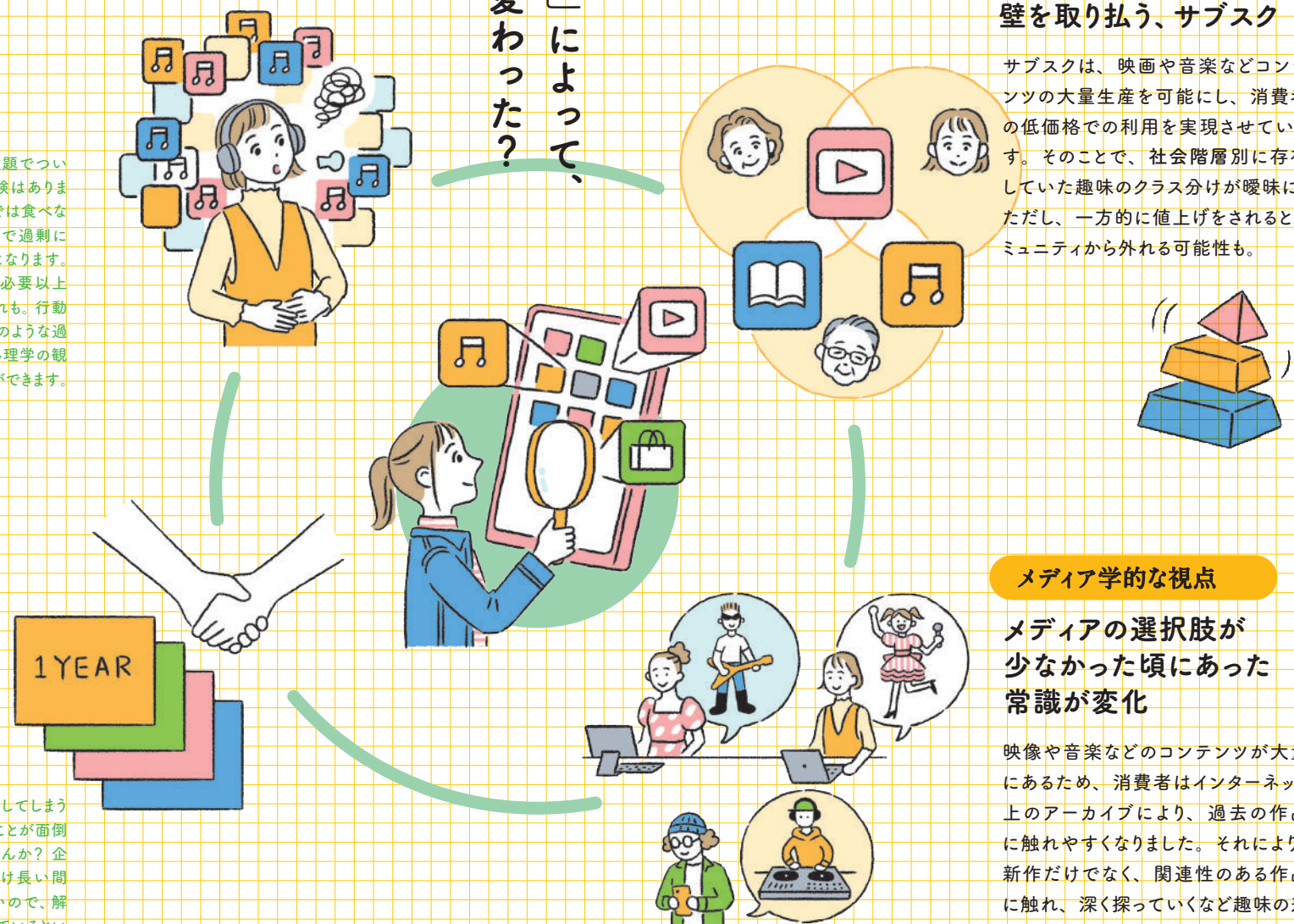
### メディア学的な視点

#### メディアの選択肢が少なかった頃にあった常識が変化

映像や音楽などのコンテンツが大量にあるため、消費者はインターネット上のアーカイブにより、過去の作品に触れやすくなりました。それにより、新作だけでなく、関連性のある作品に触れ、深く探っていくなど趣味の差異化が進んでいます。

#### 例えば

公共放送などテレビ視聴の選択肢が少なかった頃は、そこから受け取った情報が共通認識となり常識とされできました。現在では大量のコンテンツ配信により、視聴の選択肢が細分化されたため、メディアによる一般常識が形成されにくくなったといえます。



# Q2

例えば……

「女性の社会進出」  
によって社会や  
私たちの生活に  
どんな変化がある？



## 経済学的な視点

### 男性中心だった職場に 女性に変化をもたらす!

最近では電車内で女性の運転士や車掌を見かけることも珍しくなくなりました。多様な人々が乗車する電車に、男性だけでなく女性の運転士や車掌がいることで、より多くの顧客に対してフィットするサービスが期待できます。

このように女性の社会進出は消費者と企業の双方に変化をもたらしています。

例えば

女性が男性中心の職場に進出する過渡期には、例えば、トイレや更衣室などが不足していたり、育児や介護などへの支援策が不十分だったり、さまざまな問題が生じます。その解決は当事者たちの交渉だけでは難しいため、政府による法整備などの介入が必要です。そのためにも、私たちは問題の把握と理想とする社会についての議論を深める必要があります。

## 経営学的な視点

### 女性の社会進出が 新しい製品を生み出す?

2000年以降、女性の労働時間が増えたことで時短を意識した家電が生まれました。高度経済成長期には「白黒テレビ・洗濯機・冷蔵庫」が三種の神器とされていましたが、今の「新三種の神器」は「ドラム式洗濯機・食洗機・ロボット掃除機」だと言われています。

時代の変化とともに必要とされる家電が変わり、女性の社会進出により新たなニーズが発生したと言えます。

例えば

主な家事の担い手であった女性が、在宅時間が減ったことで、家にいなくても家事ができる家電の開発が進んだとも言えます。企業の立場になってみると、「家にいなくても家事を終わらせたい」という消費者のニーズを汲み取り、新製品開発を進めるビジネスチャンスにつながったとも言えます。

## 社会学的な視点

### これまでの当たり前を変えて 女性の社会進出を実現!

男性中心の社会では、女性の役割は補助的なものに制限される傾向にあります。そしてそのような役割を当たり前と考える社会構造があります。そのような社会的な性差のことをジェンダーと呼ばれます。

例えば、日本の企業での女性管理職の割合は他国と比較して非常に低いですが、その背景にはジェンダーの問題が潜んでいます。女性が主要な役割を担う社会の実現のためにはジェンダー問題への理解が欠かせません。

例えば

女性の社会進出が進むと、それまでの会社や家庭での女性の役割に疑問が生じます。例えば、一昔前は当たり前だった女性社員によるお茶くみなどの業務や、家事や育児の役割において「なぜ女性だけが？」など。このような疑問は女性の社会進出を阻むさまざまな障害を浮き彫りにします。

## メディア学的な視点

### 私たちのキャリアを メディアから考える

皆さんはどんなキャリアを歩みたいですか。将来の自分を想像するとき、家族や知人だけでなく、著名人やドラマの主人公を参考にすることもありません。こうしたロールモデルは、テレビやSNSの中で作られます。

メディア論を学ぶことで、私たちがどんなメディアから影響を受けているか、そこでどんなイメージが描かれているかを分析的に理解できるようになります。

例えば

最近のドラマでは、弁護士や医師といった専門職に就くヒロインをよく目にします。しかし、家事育児の担い手としての母親や男性の補助をする役割の女性が主人公のドラマが人気だった時期もありました。メディアに描かれるイメージは社会を映す鏡であるとともに、制作者の意図や視聴者の反応が組み合わせられた産物でもあります。

まとめ

# 目の前にある現象をとらえる 視点を研ぎ澄まそう

経済学、経営学、社会学、メディア学の視点から目の前にある現象をひも解けるようになると、自分なりの問いが生まれ、学びを深めることができます。

- ▶ 「なぜ？」に対して、その背景にある社会の問題を探求していく力
- ▶ 調査やデータの分析からその理由を解明する力 など

情報技術のスキルアップをしながら、多様な視点でとらえる力を身につけましょう。



# 4年間の流れ

社会生活情報学専攻  
で学ぶ!

しっかりと  
基礎をつくる

1年

まずは、さまざまな分野の基礎と、専門分野の概要や入門的な授業を学んで、興味関心のアンテナを広げましょう。全学共通の必修科目となる英語のほか、現代社会をとらえる基礎的な授業から幅広く選択できます。



### 学びのポイント!

専門科目として、それぞれ経済学・経営学・社会学・メディア学の基礎的な授業が選択できます。ここで専門用語や社会に関する基本的なものの見方と考え方を正しく理解することで、次のステップにスムーズに進めますよ。

- コンピュータや情報処理の基礎科目もしっかりマスターしましょう。

選択科目の幅も増え、興味をさらに広げる

2年

1年次の授業で気になったテーマや、学びたい分野に関する授業を履修して、一歩踏み込んだ知識やスキルの幅を広げていきましょう。専門的な科目の選択肢も増えて、興味や学びたい方向性が見えてきます。



### 学びを深めるポイント!

応用性を高めるために、調査やデータ分析に必要なスキルを実践的に学んでいきましょう。学んだことや「なぜ?」の疑問を、家族や友人と話す、さまざまな考え方に触れることができて視野も広がります。人に説明することで、より自分の理解も深まります。

### ゼミ選びのポイント!

グループワーク中心だったり、一人でじっくりとテーマに向き合ったり、文献講読や調査してその結果を分析したりと、研究テーマへのアプローチはさまざま。ゼミの説明会や見学会に参加して先輩のアドバイスを聞くと、ゼミ選びの参考になります。

10月頃からゼミ選びがスタート。

ゼミがスタート!

3年次からはよいよゼミが始まります。自身の研究テーマについて、先生やゼミ仲間と意見交換をしたり、文献を読んだりして、卒業研究に向けてテーマを絞っていきます。選択科目もより専門的になってきます。



教室を飛び出し、調査などで街へフィールドワークにも



3年生の夏休みからインターンシップをはじめめる学生も。

学内外のセミナーなども積極的に利用しましょう。

4年

総仕上げとして卒業研究に取り組む!

今までの学びの中から興味を持ったことなど、それぞれに研究テーマを設定し、卒業論文としてまとめていきます。どんな方法で進めていくかは、過去の先輩たちの研究を参考にしてみましょう。



卒業研究は12月に提出!

### 卒業研究のポイント!

ゼミでは、ディスカッションを通じてさまざまな意見を知ることで、研究テーマをより深く考察できるようになります。積極的に取り組むとコミュニケーションやプレゼンテーションのスキルアップにもつながり、就職活動や社会で役立つ実践的な力が身につきます。

4月頃から就職活動も本格的にスタート。

もっと詳しい授業の履修モデルはこちらから





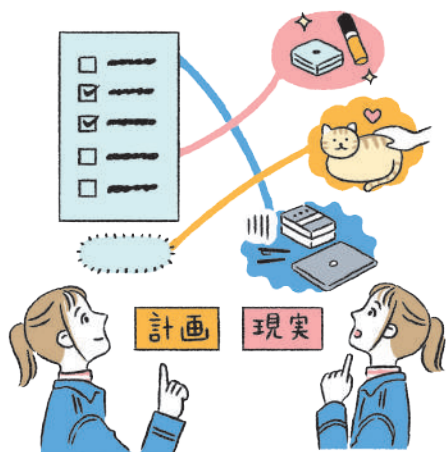
# 01 Economics 経済学



常に計画的に行動してると思ってる?

## 行動経済論

私たちは常に計画的に物事を選択し実行していると思いがちですが、実行するときの感情によって選択が変化することがよくあります。



例えば、消費行動における「ついで買い」には、消費者の計画的な購入後の気の緩みが影響しています。

目覚まし時計のスヌーズ機能も、計画していた起床時間をつい先送りしてしまうという感情の変化に対応した機能です。

このような選択における計画と現実の違いをバイアスと呼びます。

この講義では、経済学と心理学を結びつけて学ぶことで、そのようなバイアスが私たちの選択に与える影響を理解するとともに、私たちの人間関係や消費行動をより良くするための感情のコントロールについて議論します。

女性をもっと社会で活躍していくために!

## 女性労働論

日本の男女間賃金格差は国際的に見ても大きく、女性の離職率の高さや管理職比率の低さなど、職場における女性労働には解決すべき問題が多くあります。特に女性が管理職になりにくい状況は見えない壁である「ガラスの天井」が原因とも考えられ、女性の労働へのモチベーションを下げることにつながっています。



そもそも女性労働は家族の形や家事・育児労働とも深く関わっていて、女性の家事負担は依然として大きい状況があります。

しかし少子高齢化、経済のグローバル化、情報技術の進化など日本の労働市場を取り巻く状況は大きく変化しており、女性の活躍促進が求められています。

この講義では、女性の能力開発やキャリア形成を促すための社会的な取り組みについて学ぶとともに、自ら主体的に判断してキャリアを形成していく力を養います。

# 02 Business Administration 経営学

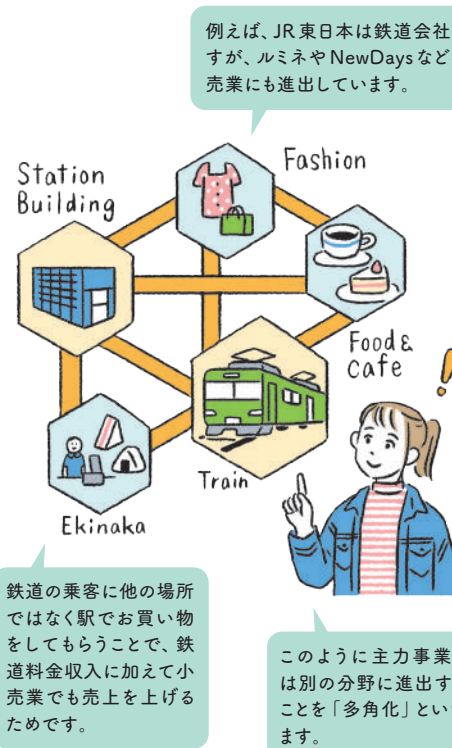


企業視点で世の中を見つめ直してみよう!

## 経営戦略論

「経営戦略」と聞くと、会長や社長などの「偉い人」が考える難しいものだと思いませんか?

実は私たちの身近なところにも具体的な例がたくさんあります。経営戦略の一つに「多角化」と呼ばれるものがあります。



経営戦略論を学ぶことで、私たちの身近にある企業がどのような将来像を持っているのかについて学ぶことを目指します。

強いブランドってどうやって構築するの?

## ブランド論

ブランドと聞くと「HERMÈS」や「LOUIS VUITTON」などのラグジュアリー・ブランドを思い浮かべる人が多いと思います。しかし、ブランドとはラグジュアリー・ブランドだけを指すものではありません。例えば「コカ・コーラ」も強いブランドです。



この講義では、強いブランドをどうやって構築していくのかについて講義とケーススタディを通して考えます。





# 03 Sociology 社会学

人々のつながりから  
都市を考える!

## 都市論

私たちが都市と聞いて思い浮かべるイメージは「流行の発信地」「巨大なオフィス街」などさまざまなものがあるでしょう。

特に東京には三大副都心である巨大な繁華街の新宿、若者の街の渋谷、サブカルの池袋などがあります。



それは、魅力的な個性を持った街の集合体であるといえます。

都市は人類が長い歴史の間に生活環境を形成して、そのなかで集まって暮らすようになったことで成立しました。そして都市は政治、経済、文化の中心地としての機能を持ち、さまざまな情報を発信しています。

この講義では、情報化・グローバル化時代を迎えた現代日本の都市化と都市政策のあり方について、特に人々のつながり方に着目し、事例を交えて検討します。

これからの多様化の時代を  
ともに暮らすために!

## グローバル化の社会学

現在、世界中で多様な文化や価値観をもった人々がともに暮らしています。

コンビニに行けばレジには外国人店員がいて、私たちは外国人労働力なしにはお茶の1本も買えない社会に生きています。

日常使っている商品も、世界中の製品で溢れています。



その一方で、多くの国で移民排斥や高い関税を唱える政策が支持を集めています。

これらの真逆に見える動きは、グローバル化(グローバル化)という社会変化の異なる側面です。

経済活動、人の移動、情報や思想、などのグローバル化という視点からこれらの変化を分析して、多様な文化や価値観をもつ人々が、協働するための共生可能な条件と合意のあり方を考えます。



# 04 Media Studies

## メディア学



あたりまえになった SNS を  
うまく使いこなすために!

## ソーシャルメディア論

SNS を毎日利用している人も多いと思います。SNS 以前の時代と比較して何が変わったのでしょうか?

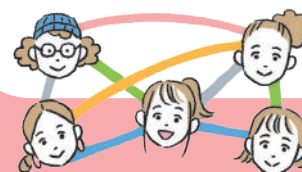
ひとつには誰とつながるかを自分で選べるようになったことがあります。

同じ趣味や関心を持つ人とつながって、たとえば「推し活」と呼ばれる活動を気軽にすることができます。



一方、「裏垢」で人を誹謗中傷するような暗い側面もあります。

せっかく SNS を使うならトクする使い方がいいですよ。実は就職や結婚にもつながり方の影響があるのです。どんなつながりを持てばトクすることができるのでしょうか。この授業ではソーシャルメディアが必要とされた背景やメディアとしての特性を把握し、変化し続けるメディアのあり方を考えます。



映像コンテンツを  
多角的に解析してみる!

## コンテンツ産業論

ドキュメンタリー番組やリアリティ番組といった映像コンテンツを分析します。

番組の内容だけでなく、それぞれの登場人物の関係性や取り上げられ方、音声や映像、音響の効果にも着目します。



いつも見ている映像を丁寧に分析する力を身につけ、私たちがメディアの中に見ているものは何なのかを理解していきます。

また映像コンテンツの背景にある製作者の意図やメディア産業の構造についても考察します。これには学術的な視点だけでなく、実務の観点も不可欠です。そのために映画監督やプロデューサーを招いて、受講生と対話しながら現場の考え方や状況を理解していきます。

ほかにも  
知的好奇心を刺激する  
授業がたくさんあります。





# ゼミで深める。



学びを深める  
ディスカッション



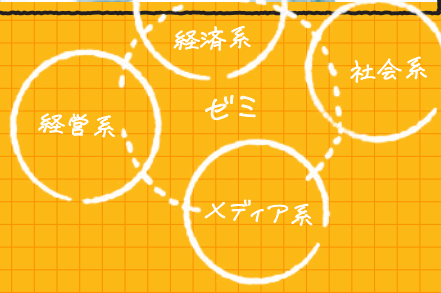
史料館を見学



ゼミ合宿で  
みんなで  
秩父へ!



他大学との  
合同ゼミも!



## ゼミってなに?

3年生からスタートするのがゼミ(ゼミナールの略称)です。これは、専任の先生のもと、自分が興味のあるテーマを深めていくための少人数制のクラスです。2年生の10月に選択希望を出し、11月に決まります。

座学にとどまらず、フィールドワークや調査、社会見学など学びのスタイルもさまざまです。



課外活動  
ニュースパークで新聞に  
ついてのさまざまな歴史  
を学びました。



NEWSPARK  
The Japan Newspaper Museum



ともに学び  
刺激し合う仲間!

Let's explore deeper knowledge through seminars!

## 荒川 潔ゼミ

### 経済系

感情や情報によって、私たちが「買う」時の選択や行動はどう変化するのでしょうか? 行動経済学を通して理解を深めます。



地球温暖化対策として、環境に優しい自動車や再生可能エネルギーを普及するための効果的な企業戦略や経済政策についても研究しています。

- 担当科目**
- 行動経済学
  - 情報の経済学
  - ネットワーク経済論
  - 基礎経済学
  - 情報分析演習

- たとえばこんな卒業研究!**
- ストーリーテリングが購買意欲に与える影響～共感もたらす消費者行動～
  - 消費を促すマーケティング～周りからの後押しと自身での後押し～
  - 後悔と消費者行動～損失回避性を活用したビジネス～

古くなったものをなかなか手放せなかったり、ショッピングや友人関係もSNSの口コミを見て選択を変えたりしたことはありませんか? 日常のちょっとした選択が、実は複雑な心理やバイアスによって影響されているのです。

ゼミでは、私たちの身近な選択や行動が、感情や情報によってどのように変化するのか、アンケート調査や実験によって明らかにしていきます。



### Message

経済学を学ぶと、幅広い関心を持って世の中の動きが見られるようになります。行動経済学を通して、感情が私たちの選択に与える影響を理解して、企業のマーケティング戦略を考えるなど、実社会で役立つ知識と分析能力を身につけましょう。

## 山崎 志郎ゼミ

経済にかかわる史料館などをめぐり、歴史的な視点や国際比較から、現代社会の問題を考えていきます。



日本銀行貨幣博物館／ほかに、東京証券取引所、紙の博物館、昭和館などの歴史博物館や、財閥の歴史を感じる旧岩崎邸など歴史的な場所を訪ねます。

- 担当科目**
- 国際金融論
  - 日本経済論
  - 経済と現代社会
  - マクロ経済と金融
  - グローバル経済
  - 経済史

- たとえばこんな卒業研究!**
- 日本のエンタテインメント産業
  - AIとビジネスの将来像
  - アジアの経済(企業)の発展
  - ワークライフバランス
  - 年金制度改革
  - キャッシュレス社会など

ゼミでは、日本の産業発展(衰退)、財政・金融問題、労働・福祉問題、企業の特徴などを知り、日本経済を歴史的経緯や国際比較といった視点で捉えることで、現代社会のさまざまな問題を考えます。

文献やテキストだけでなく、実際に企業が公開している資料などから、困難を乗り越えてきた経営戦略や組織運営を知り、成功までのストーリーを想像していくのも楽しみのひとつです。



### Message

都内にはたくさんの博物館・史料館があり、行政文書や企業の公開資料など、さまざまな歴史資料が保存されています。こうした場所を活用しながら、自分が関心を持ったテーマを徹底的に調べ尽くす姿勢が身につくことを大切にしています。

◎担当科目: 社会情報学ゼミナールI~IV、卒業研究は全員共通となります。



# 桑島由芙ゼミ

企業の視点でマーケティングを考え、消費者の購買行動に与える影響や課題について議論しています。



課外活動として工場見学に行ったり、経営学やマーケティングを学ぶ他大学の学生とディスカッションしたりしています。

### 担当科目

- マーケティング入門
- 消費者行動論
- ブランド論
- マーケティング・サイエンス
- 流通論 など

### たとえばこんな卒業研究!

- 企業のマーケティング戦略
- アイドルのマーケティング戦略
- 映画や音楽・観劇をテーマにしたもの
- スポーツマーケティング

最近では推し活動関連も多いです。

マーケティングは、売り上げの向上や、ブランドの構築といった企業の成功にとって欠かせないものです。ゼミでは、文献や企業の事例などからマーケティングを学び、実際に消費者が購買行動を行う際にどのような影響を受けるのか、その課題について全員で議論しています。

ゼミ活動を通して、コミュニケーション能力とプレゼンテーション能力も高めていきましょう。

### Message



私たちは日々、さまざまな企業のマーケティング活動にさらされています。企業側の視点と消費者側の行動を理解することで、企業の狙いや目的を知り、一人の消費者として意識して生活できるようになることを目指しています。

# 山田幸三ゼミ

企業が成長するプロセスを、経営戦略、経営組織、アントレプレナーシップの視点から考えます。



日本のビジネスの仕組みや地域に根ざす企業家たちの活動を知ると、その成長の裏にある社会課題と、どう解決していったかが見えるようになります。

### 担当科目

- 経営学入門
- 企業と社会
- 経営戦略論
- 経営組織論
- 地域経営論 など

### たとえばこんな卒業研究!

- マイナススポーツはビジネスとして成り立つのか
- 新型コロナウイルスによる東京ディズニーリゾートへの影響
- 回転寿司のビジネスモデルと今後の動向
- K-POPの世界進出における戦略
- BtoB 広報が経営に与える影響

ゼミでは、企業家や起業に関する文献を読み、さまざまな事例を分析した結果を発表し合います。お互いの研究内容に関心をもち、学びを深めていこうとする意識と、コミュニケーション能力を高めていきましょう。

研究を通して、日常生活に関わりのある企業の経営にも関心を持つようになり、世の中の動きを見据えるための知識と理解する力が身につきます。

### Message



企業の成長にとって「アントレプレナーシップ(起業家精神)」が必要と言われていています。新しい産業を生み出し、イノベーションを起こすために必要なことは?ゼミでは、企業の新事業や伝統産地の経営をテーマに研究をしています。

# 池田緑ゼミ

ジェンダーや家族といった身近な経験と社会構造を結びつけ、現代社会の問題を社会学の視点で考えます。



3・4年生の合同ゼミでは、先輩から卒論の進め方のアドバイスをもらったり、学校生活・就職活動について聞いたり、相互に学び合う場にもなっています。

### 担当科目

- 現代社会論
- ジェンダーとコロナリズム
- 社会学の理論と方法
- 量的調査演習
- グローバリゼーションの社会学

### たとえばこんな卒業研究!

- ラディカル・フェミニズムと性支配構造～ミサンドリーの視点から～
- 近代家族制度と女性の自己肯定感～ポスト・コロナリズムの視点から～
- 母子世帯の貧困～日本の雇用体制の下での女性の働き方～

### Message



社会にある権力関係や差別の諸相を、日本と沖縄の関係、ジェンダーの問題を通じて明らかにする研究を行っています。ゼミを通して、身近なことにも違和感や疑問を持っている知性と、なぜなのか理解しようとする意志を持ち続けて欲しいと思います。

# 若林佳史ゼミ

私たちが経験する「生老病死」や、その際の援助のあり方について、心理学の観点から考えていきます。



心理学検定の取得や、公務員への就職に向けた対策にも力を入れています。卒業後は、心理・教育分野での活躍を目指します。

### 担当科目

- 発達心理学
- 感情とパーソナリティの心理学
- 老いの心理学
- 病と健康の心理学
- 社会心理学 など

### たとえばこんな卒業研究!

- 臓器移植を経験した人の思い
- ライフイベントとレジリエンス
- 修道女による医療活動と教育活動
- 温泉の可能性—現地調査を踏まえて—
- 香りの産業—南フランス・グラス—

私たちが生きていく上で経験する生老病死<sup>※1</sup>について、またその際の援助のあり方について、発達心理学と医療心理学を中心に学びながら、心理学の観点から考えていきます。

心理学の文献を読むことが中心のゼミですが、時には療養所やボックリ寺<sup>※2</sup>にも行き、病の人やその家族などの心理に寄り添う体験をしたり、視覚と方向感覚の関係を調べるために知覚心理学の実験を行ったりしています。

### Message



深刻な病を経験した人や、その家族の心理面に関心を持っています。特に、外見と感染に対する恐れから差別を受けてきたアフリカのハンセン病患者がどのような生活を送ってきたかなど、心理社会面や健康教育に焦点をあて研究しています。

※1 生老病死: 生まれる、老いる、病気になる、死ぬこと。四苦を表す仏教用語。

※2 ボックリ寺: 高齢者や病人が、誰にも迷惑をかけず苦しまずに死ぬように願うお寺。日本各地にある。 ●担当科目: 社会情報学ゼミナールI~IV、卒業研究は全員共通となります。



## 松本早野香ゼミ



インターネットを中心とする新しいメディアの応用方法を提案して、具体的な社会課題に取り組みながら、現代社会におけるメディアについて考察しています。

## 担当科目

- ① ソーシャルメディア論
- ② オンラインデータ分析
- ③ メディア運用演習
- ④ 質的調査演習
- ⑤ オルタナティブ・メディア論 など

## たとえばこんな卒業研究!

- メディアと自己（最近では外見の話が多いです）
- メディアとジェンダー
- アイドルファンとSNS
- オタク文化とSNS

Shingo SATO Seminar

## 佐藤信吾ゼミ



網町公園でフィールドワークの様子（園内にある東京都慰霊堂を訪問）

メディア業界の人の話を聞いたり、メディア系や社会学系との合同ゼミや、経済学や法学などの他大学の学生との交流イベントの企画もしています。

## 担当科目

- ① 基礎社会学
- ② メディア学基礎
- ③ コンテンツ産業論
- ④ 情報文化史
- ⑤ マスメディア論

## たとえばこんな卒業研究!

- 若者による新しいSNSの受容過程の分析
- 新興宗教のポピュラー化とテレビが果たす役割
- 脱毛広告における「自分磨き」言説の浸透

**災** 害時に流れるSNSの情報にどのくらい信憑性があるのでしょうか。こうしたインターネットメディアで起こり得る現象について、データを収集して問いを立て、情報の背景について読み解く力を養います。

最近では、聴覚障害者を支援するアプリ開発にも参加し、困りごとのあるコミュニティに対して調査を行い、インターネットメディアで問題解決に導く研究も行っています。

## Message



自身の好きなことや気になることを手がかりに、自分自身で関心があるテーマを選択し、仮説を立案し、調査計画を立て、実施します。このプロセスを通して、身近なところから問題を切り出す調査的な能力と、自己決定力を高めましょう。

**ゼ** ミでは、文献講読を通じた社会学のいい学びと、さまざまな現場に足を運ぶ社会調査を組み合わせ活動しています。また、人々が日常的にメディアを使って何をしているのか、どんな経験をしているかに着目し、メディア論と社会学をつなぐことを試んでいます。

ゼミを通して、社会学の理論と現場を行き来しながら他者の声を聞き、視野を広げる積極性を養いましょう。

## Message



アジア・太平洋戦争をテーマに、記憶の社会学とジャーナリズム論を結びつけ、過去のイメージがどう作られるかを研究しています。歴史書には残らない各地の記憶や痕跡に触れると、自分の身の回りのことが過去や他者とつながっていると感じられます。

## 谷本雅之ゼミ

「世帯」や「家族」といったミクロの視点から、経済社会の構造や動態にアプローチしていきます。

**消** 費の場であり労働供給の主体でもある「世帯」を、広い意味で「生活」の主体ととらえます。この生活を成り立たせるために、世帯はどのように行動するのか、その行動はそれらを取り巻く経済社会の構造によってどのように規定されているのか。こうした問いに答えることを目指します。



## Message

ゼミでは、文献の輪読とともに、各自が資料のデータ収集や分析に取り組んでいきます。「世帯」や「家族」といったミクロの視点で日本経済を見ていきますが、国際的・歴史的にも複眼的に経済社会を見る目も養いましょう。



## 笹島秀晃ゼミ

都会や地方での日常的なできごとに着目しながら人々の生活や社会問題について検討します。

**都** 市と地域の社会学では、まちづくり、地域コミュニティ、都市開発など、都会や地方で日常的に発生しているできごとに着目していきます。ゼミでは、こうした多様なできごとを分析するための理論的な知識を得ること、実証的な研究を行うための社会調査の作法を身につけます。



## Message

都市と地域の社会学や社会調査に関するテキストの輪読を中心に、社会調査を学ぶためにフィールドワークやインタビューを行う予定です。本を読み、現場の人の話を聞いて、現代日本の都市や地域を考えていきましょう。



## 杉山昂平ゼミ

趣味や衣食住といったライフスタイルとメディアの関わりについて考えていきます。

**Y** ouTube動画などのコンテンツや日常の情報行動に関する調査、ライフスタイルメディアに関する文献講読などに共同で取り組み、研究方法や理論的視点を身につけます。卒業研究では、個別のテーマを設定し、研究の過程でプロジェクト管理やデータ収集・分析のスキルを養っていきます。



## Message

シリアスレジャー（真剣な余暇活動）としての趣味においてテレビ番組やSNSが果たす役割を研究しています。身近なメディアの研究を通して、「楽しみ」や「暮らし」といった私生活の社会性について考えていきましょう。





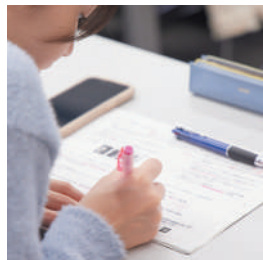
MORNING



おはよー

おはよ！  
今日のプレゼン、  
がんばろうねー！

社会生活情報学専攻があるH棟には、講義室、ゼミ室、情報処理教室、研究室などが入っています。1時限目は9:00からスタートです。



大教室での授業風景。授業は90分。「manaba」という専用のe-learningシステムを活用する授業もあります。

LECTURE



大妻女子大学の創立者・大妻コタカ。猫をととても可愛がっていたことから、学内にはかわいい猫のあしらいや銅像がそこかしこに。



LUNCH TIME



本館F棟2階の学生食堂kotacaféのテラス席。天気の良い日は、みんなでグループ課題のミーティングをしたりと活用方法はさまざまです。

# CHIYODA CAMPUS LIFE WITH LEARNING

社会生活情報学専攻が所属する社会情報学部は千代田キャンパスにあります。自習に使えるオープンスペースやPCルームなど施設も充実。授業がない空き時間も有意義に活用できる都市型キャンパスです。



H棟の隣に建つガラス張りの本館F棟エントランスにて。



体育館のあるG棟のラウンジはソファ席。静かに過ごしたい人におすすめ！

AFTERNOON



PC ROOM

情報処理教室は、レポート作成や就職活動の情報収集などにも活用できます。



LIBRARY

H棟前の坂を下った先にある図書館は“使い方”を身につけると学びがもっと広がります。「テレキューブ」というPCを備えた予約制の個室ブースもあり、就活にも役立ちます。

LECTURE



A棟には、焼き立て石窯ピザやパンを提供するKOTAKA KITCHENがあります。

A棟にある吹き抜けが気持ちよいアトリウム。奥には、証明写真の撮影や免許、袴のレンタルなどキャンパスライフをサポートする「大妻サポート」も。



AFTER SCHOOL



# 就職進路

1年次から受けられる就職支援の講座などを積極的に活用して、卒業後のキャリアや進路のイメージをつかんでいきましょう。就職先の企業や卒業生の声をご紹介します。



## おもな職種

事務（一般職／総合職）、SE・プログラマー、企画、営業、広報・PRプランナー、販売、技術職、デジタルマーケティングディレクター、コンサルタント、ビジネスエンジニアリング、グランドハンドリング、ウェディングプランナー、エディター、受付カウンセラー、介護職、国家公務員など

## おもな就職先

金融・保険	りそな銀行 / 常陽銀行 / 千葉銀行 / 千葉興業銀行 / 横浜銀行 / あいおいニッセイ同和損害保険 / 日本生命保険 / 三井住友海上火災保険 / 明治安田生命保険
建設	大本組 / 鹿島道路 / 高砂熱学工業 / 日本コムシス / 松井建設 / ライト工業
製造	信越化学工業 / チノー / 月島ホールディングス / 東ソー / 日本ケミコン / 富士電機 / 理研計器 / ヤクルト本社
情報通信	ANAシステムズ / NSD / NTTデータフロンティア / NTTテクノクロス / キヤノンITソリューションズ / さくら情報システム / JR東日本情報システム / DTS / 日立社会情報サービス / 日立ソリューションズ / 富士ソフト
運輸	ANAエアポートサービス / 日本通運 / 日本交通
卸売・小売	稲畑産業 / 因幡電機産業 / 大塚商会 / 極洋 / ダイワボウ情報システム / 立花エレテック / 東京エレクトロニクス / 丸紅情報システムズ
不動産・物品賃貸	東京センチュリー / 芙蓉総合リース / 三井不動産リアルティ / 三菱UFJ不動産販売
専門サービス	東京電力ホールディングス / PwC Japan 有限責任監査法人
サービス	JALナビア / 東京水道 / 三井不動産ビルマネジメント
公務員	会計検査院 / 市川市 / 川口市 / 新座市 / 横浜市

## おもな進学先

大妻女子大学大学院

株式会社コナミデジタルエンタテインメント 川井さん



**今のお仕事**  
 担当役員アシスタント（秘書業務）  
 総務部門の部門経費管理

**学んだ経済学を仕事に活かす**  
 私が大学時代に学んだ経済学は、会社の収支について理解する際に役立っています。コーポレート部門では会社全体のお金の流れを把握して経営判断の材料となる資料を作成しています。部門の異なる同僚たちとの対話を通じて組織力の向上に努めています。

株式会社インターネットイニシアティブ 伊藤さん

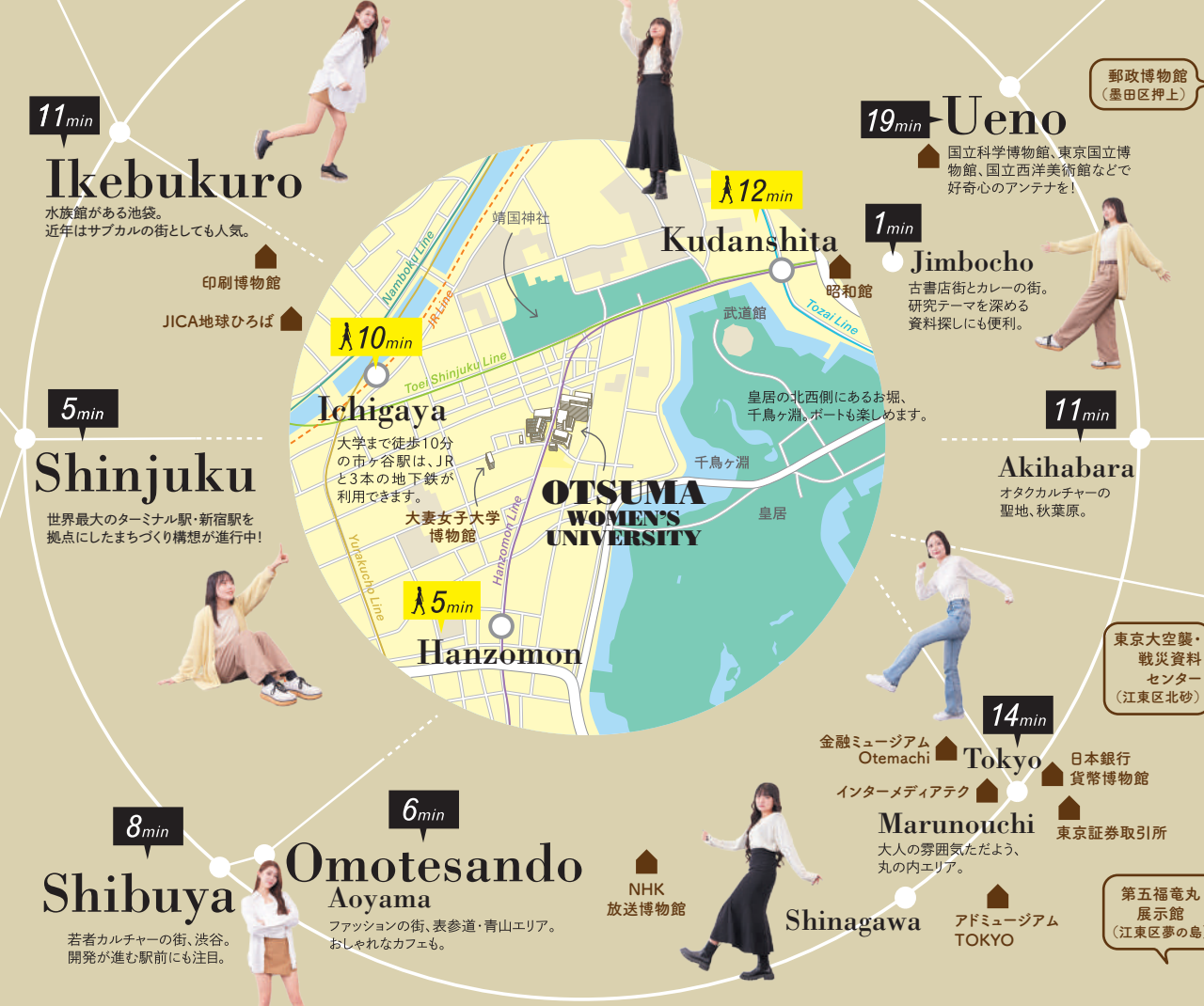


**今のお仕事**  
 金融システム第一事業部（営業職）  
 サービス企画推進本部（企画職）

**新サービスを企画立案する**  
 私はインターネット接続やクラウドサービス、モバイル通信、それに伴うセキュリティなどの基盤設備や技術開発を提供する企業で、営業職として金融機関に対する業務効率化やセキュリティ強化の提案、企画職として新規事業の企画立案に携わっています。ここでは市場調査やフィールドワークを通し、企業や社会課題を解決するための新しいサービスを立案します。自社でカバーできない領域であっても社内外のさまざまなメンバーを巻き込み、プロジェクトを遂行します。多くの人が関わるプロジェクトをまとめるのは大変ですが、創造性を引き出してアイデアを形にするプロセスにやりがいを感じています。

# Access MAP

東京のど真ん中にある千代田キャンパス。立地を活かし、学びに遊びに、起動力あるキャンパスライフを過ごしてみたい。ここでは、社会生活情報学専攻のゼミの学びと関連する博物館や史料館をピックアップしてご紹介します。



## 企業ミュージアム

興味のある企業について調べてみよう！  
 企業の歴史に関する史料を公開している「企業ミュージアム」と呼ばれる施設も多数あります。  
 例：三菱経済研究所附属三菱史料館（文京区）など

## 博物館・美術館メンバー制度

常設展に無料で何度でも！  
 本学の学生は、学生証提示で右記の施設の常設展に無料で何度でも入館できます。また、特別展が割引になるなどの優遇が受けられます。

上野	東京国立博物館
竹橋	国立西洋美術館
六本木	国立科学博物館
京橋	東京国立近代美術館
	国立新美術館
	国立映画アーカイブ

\*位置関係はおおよその目安となります。  
 \*所要時間はキャンパスの最寄駅（市ヶ谷・半蔵門・丸の内）から各駅までの所要時間の目安です。  
 \*各施設の詳しい情報はHPなどでご確認ください。